

# BRAUN

## PowerBlend 9



Type JB 901A1

Register your product

[www.braunhousehold.com](http://www.braunhousehold.com)

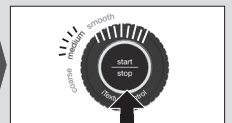
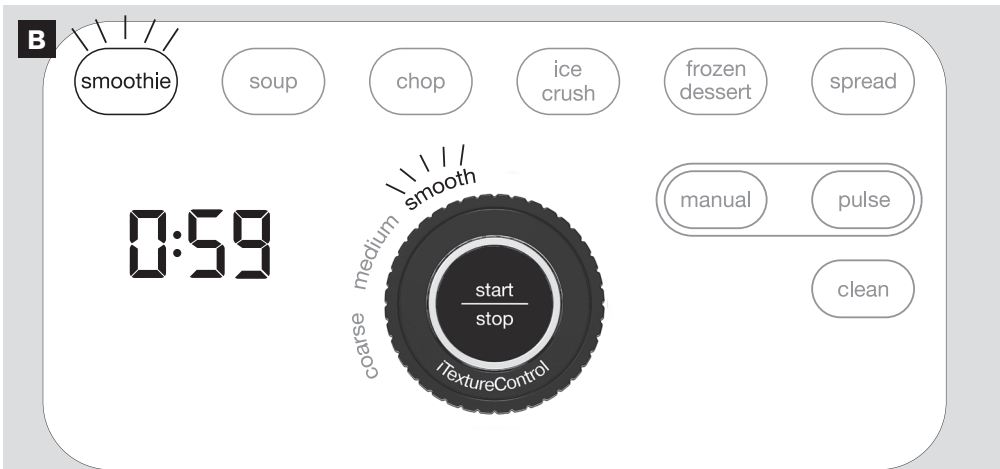
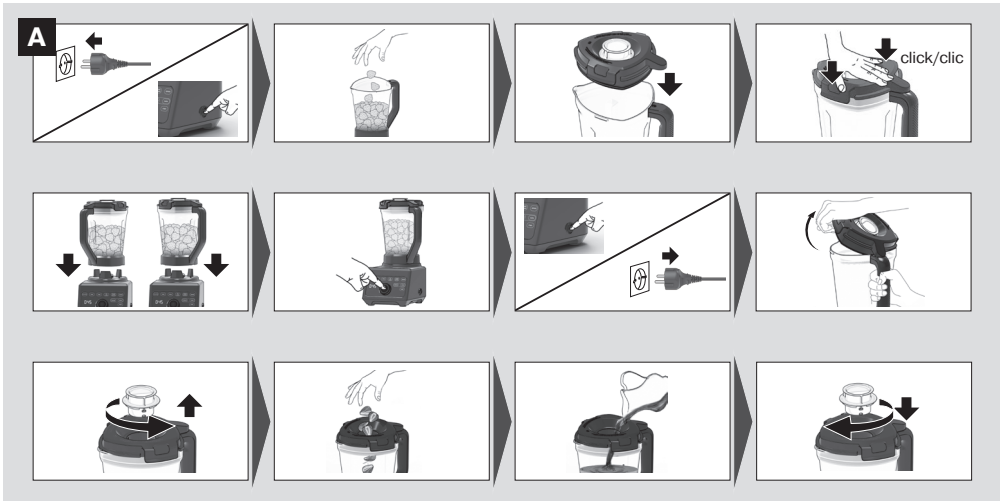
English ..... 10

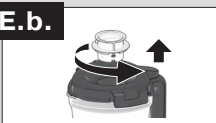
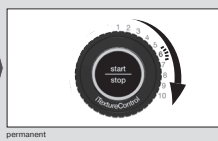
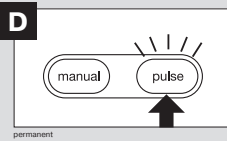
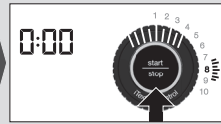
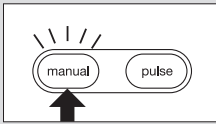
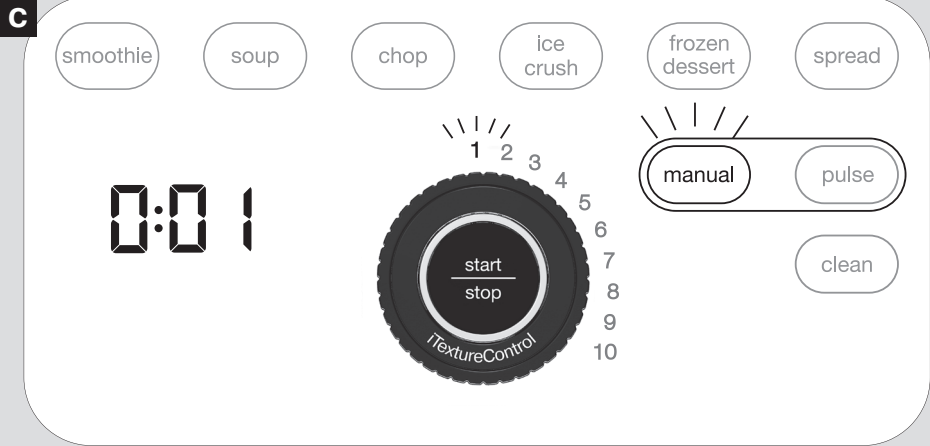
عربي ..... 15

© Copyright 2021. All rights reserved  
De'Longhi Braun Household GmbH  
Carl-Ulrich-Straße 4  
63263 Neu-Isenburg/Germany

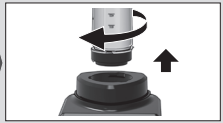
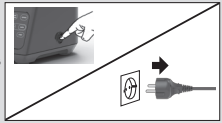
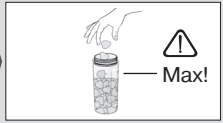
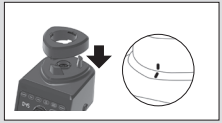
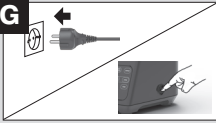




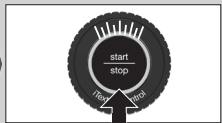
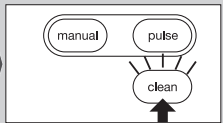
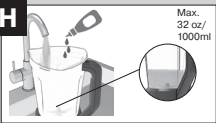




**G**

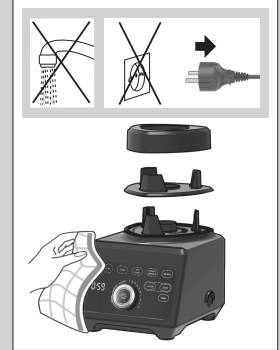
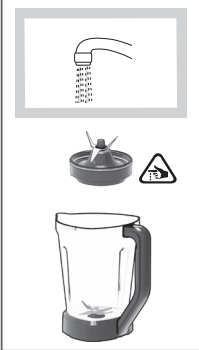
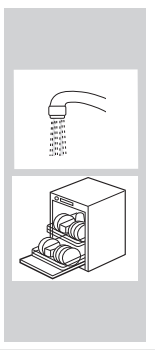


**H**


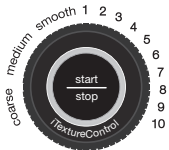



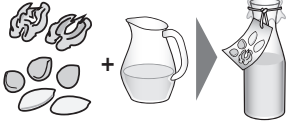
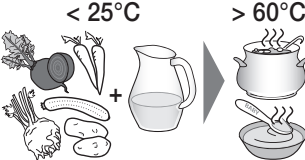
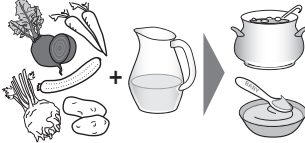

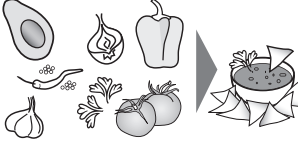



permanent


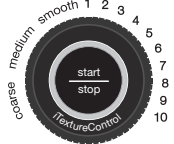









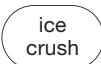
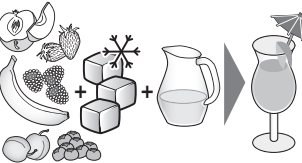

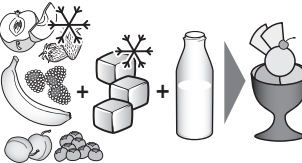


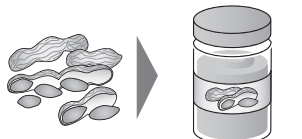
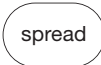

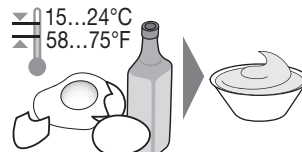
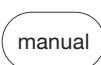
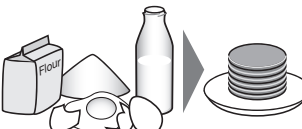
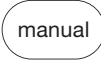
flashing/clicking









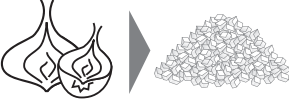
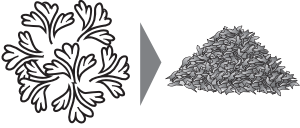
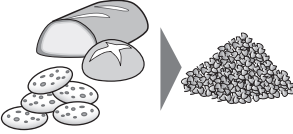
		Program		 Sec.	
	2000 ml	smoothie	smooth medium coarse	AUTO	
	2000 ml	smoothie	2x smooth	AUTO	
 < 25°C > 60°C	1800 ml	soup	smooth (hot soup function)*	AUTO	
	1800 ml	soup	medium coarse	AUTO	
	1000 g	chop	smooth medium coarse	AUTO	
	600 g	chop	smooth medium coarse	AUTO	
	250 g	chop	2x smooth 2x medium 2x coarse	AUTO	




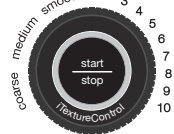

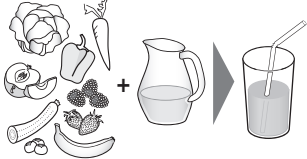


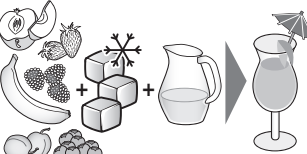
		Program		 sec.	
	200 g - 400 g		2x smooth 2x medium 2x coarse	AUTO	
	600 g		2x smooth 2x medium 2x coarse	AUTO	
	12x 		smooth medium coarse	AUTO	
	2000 ml		smooth medium coarse	AUTO	
	400 g - 800 g		smooth medium coarse	AUTO	
	600 g		smooth medium coarse	AUTO	
	500 ml		1.) 1 - 3 + 2.) 7	60 + 60	
	1800 ml		1 - 10	45 - 60	





		Program		 sec.	
	500 g - 1000 g	pulse	6	10 - 15x pulse	
	15 g - 30 g	pulse	10	5 - 10x pulse	
	100 g - 300 g	pulse	6	5 - 10x pulse	




		Program		 sec.
	600 ml max 200 g	smoothie	smooth medium coarse	AUTO
	4x 	ice crush	smooth medium coarse	AUTO
	600 ml	ice crush	smooth medium coarse	AUTO

## Safety Instructions Before use



**Please read the user instructions carefully and completely before using the appliance and retain for future reference. Remove all packaging and labels and dispose them appropriately.**

### Caution

-  The blades are very sharp! To avoid injuries, please handle blades with utmost care.
- Care shall be taken when handling the sharp cutting blades, emptying the bowl and during cleaning.
- This appliance can be used by persons with reduced physical, sensory or mental capabilities or lack of experience and knowledge if they have been given supervision or instruction concerning use of the appliance in a safe way and if they understand the hazards involved.
- Children shall not play with the appliance.
- This appliance shall not be used by children.
- Children shall be kept away from the appliance and its main cord.
- If the supply cord is damaged, it must be replaced by the manufacturer, its service agent or similarly qualified persons in order to avoid a hazard.
- Always switch off and unplug the appliance when it is left unattended and before assembling, disassembling, cleaning and storing.

- Be careful if hot liquid is poured into the food processor or blender as it can be ejected out of the appliance due to a sudden steaming.
- Never immerse the unit in water or other liquids.
- Caution: Ensure the complete lid is placed on the jug before starting into operation.
- Before plugging into a socket, check whether your voltage corresponds with the voltage printed on the bottom of the appliance.
- This appliance is designed for household use only and for processing normal household quantities.
- Do not use the appliance for any purpose other than the intended use described in the user manual. Any misuse may cause potential injury.
- Do not use any part in the microwave.
- Please clean all parts before first use or as required, following the instructions in the Care and Cleaning section.
- Always operate the blender with the lid or the guard in position as indicated in the instructions.
- Never put your hand in jar when it is placed on the base unit. If food needs to be pushed down use suitable tool e.g. spatula.
- Important: Keep all packaging (plastic bags, polystyrene foam) away from children.
- In order to avoid a hazard due to inadvertent resetting of the thermal cut-out, this appliance

must not be supplied through an external switching device, such as a timer, or connected to a circuit that is regularly switched on and off by the utility.

- Do not use the device without any load in the jug.
- Do not store food or liquids in the jug.
- Avoid bumping or dropping the blender when in operation or at any time.
- To avoid damage, do not fill the containers past the “max” marking or scale.

## Description

1. Measuring cap
2. Jug
3. PrecisionEdge blade
4. Centering pad
5. iTextureControl dial + START/STOP button
6. On/Off switch
7. Timer
8. Illuminated touch display
9. Motor base
10. Cord storage (on back side)
11. Lid incl. gasket
12. Tamper

Smoothie2Go blending set consisting of:

13. 2 x 600 ml Smoothie2Go bottles incl. drinking lids
14. Smoothie2Go blade group incl. gasket
15. Smoothie2Go adapter

## Before First Use

Clean all parts before using the blender for the first time – refer to „Care and Cleaning“.

## (A) Using the Jug

When switched on (6) and any container (2/13) is assembled, MANUAL lights up and the START/STOP button (5) is flashing, indicating the appliance is ready to use.

By removing the measuring cap (1), you can add additional ingredients or liquids at low speed (Fig. A).

### Caution:

- Never attempt to operate the appliance without the centering pad (4)
- Be careful when blending hot liquids in the jug using the manual mode. Start blending on speed 1 to avoid possible burns due to escaping steam and splashes. The maximum allowed amount of hot liquid ingredients in the jug is 1500 ml.
- The coupling seat may be hot after running – do not touch.

## (B) Automatic Food Programs & Texture Modes

First, select one of the 6 automatic food programs (8) and then select your desired texture (5) to deliver your preferred consistency. Once you press START (5), the timer (7) shows the total blending time and counts down (Fig. B). The program stops automatically when the count-down ends. To stop the program in advance, press any button.

For detailed processing instructions refer to table I.

## Pause

To pause the program press START/STOP (5). The timer (7) and the dial (5) start flashing indicating the pause mode. To continue the program press START/STOP again.

## „Hot Soup“ Function

When using the program „soup“ + texture „smooth“ the blades in the jug reach speeds fast enough to bring cold ingredients to steaming hot in about 6 minutes.

**Caution:** Do not insert hot ingredients (warmer than 25 °C) when using this function. When preparing soups with hot pre-cooked ingredients use **medium/coarse** texture.

### (C) Manual Mode

To start or stop blending, press the START/STOP (5) button. The timer (7) counts up (Fig. C).

For detailed processing instructions refer to table I.

### (D) Pulse Mode

The pulse mode can be used to break apart larger pieces of food or to control the texture of food when chopping. Pulse at desired speed.

Duration depends on how long you press the START/STOP button (Fig. D).

### (E) Using the Double Function Measuring Cap

During operation use the measuring cap (1) to slowly add oil through the dripping hole to emulsify sauces and dressings (Fig. E.a) or easily add small amounts of liquids (Fig. E.b).

### (F) Using the Tamper

It helps to push unmixed ingredients down from the jug wall and to bring thick mixtures into the blades while blending. The supplied tamper (12) will not touch the blade when used through the opening of the measuring cap (1) (Fig. F).

**Note:** It must be used only when the main part of the lid is in place.

### (G) Blending with the Smoothie2Go Bottle

**Note:** When using the Smoothie2Go bottle the programs **smoothie** and **ice crush** are available for use. The Smoothie2Go bottle must not be used to blend hot foods or carbonated liquids. To avoid damage, do not fill the container past the "max" marking.

When preparing protein shakes or drinks with alcohol, do not fill beyond max. 400 ml.

For detailed processing instructions refer to table II.

### Auto Off

The appliance assembled with the jug (2) stops blending automatically after 6 minutes processing time in manual mode and assembled with the Smoothie2Go bottle (13) after 2 minutes. To re-start operation, press START/STOP (5).

### Stand-By

If no speed or mode is selected the appliance enters into stand-by mode automatically after 2 minutes and all indicator lights are switched off, only the timer (7) is dimmed and shows „--:--“. To re-activate the blender press any button or move the dial (5).

### Thermal Motor Protection

The blender is equipped with a thermal protector which protects the motor from overheating. If the motor shuts down during operation, unplug the blender and let it cool down for a minimum of 30 minutes before continuing blending.

### For Best Results

- If blending action stops during blending there may be not enough liquid to blend efficiently. Add some more liquid or insert the tamper and stir slowly.
- For preparing small amounts of food use a low speed level.
- When chopping nuts, cheese and meat we recommend running the selected program/texture twice to achieve desired results.
- When chopping vegetables, we recommend adding a small amount of water to improve the circulation. After finishing, strain your chopped ingredients.
- Fill the jug in the following order: Liquids, dry goods, leafy greens, soft ingredients, hard or frozen ingredients, ice cubes. Fill the ingredients in the reverse order into the Smoothie2Go bottle.
- If blending in manual mode, always start on speed 1 and slowly increase to the desired speed.

- When chopping solid ingredients (such as parmesan, chocolate or meat) cut them up into small pieces (3 cm).

## (H) Care and Cleaning

We recommend cleaning the jug by using the CLEAN program to prolong its lifetime. The program will automatically stop once it completes the cycle.

Fill the jug (2) halfway with water, add a few drops of dishwashing soap and follow the steps as described (Fig. H).

The same procedure applies for the Smoothie2Go bottle (13).

For best results, run the CLEAN program immediately after use. Make sure to thoroughly rinse and air-dry the jug after completion of the program.

## Deep Cleaning

We recommend to perform a deep cleaning of the jug on a monthly basis using a vinegar solution to remove food residues and stains.

Prepare the vinegar solution in the jug : dilute 500 ml of vinegar (5% acid) in 500 ml of water (1:1 ratio) and start the CLEAN program. Allow the mixture to stand in the jug for maximum 5 minutes. Rinse the jug well after each deep cleaning and allow it to air dry.

## Warranty and Service

For detailed information see separate warranty and service leaflet or visit [www.braunhousehold.com](http://www.braunhousehold.com).

Please do not dispose of the product in the household waste at the end of its useful life. Disposal can take place at a Braun Service Centre or at appropriate collection points provided in your country.



Materials and accessories coming into contact with food conform to EEC regulation 1935/2004.



## Troubleshooting Guide

Problem	Potential causes	Solution
Blender does not operate	No power supply	Check the fuse/circuit breaker in your home. If none of the above works, contact Braun Customer Service
	Jug or Smoothie2Go attachment is not attached properly. Timer shows three dashes (- - -)	Check the correct position of the attachment
Liquid is splashing out of the jug	Gasket is not mounted properly, loose, or even torn	Ensure that gasket is mounted properly
	Jug lid or measuring cap are not closed properly	Close the lid and measuring cap
	Jug is overfilled	Follow the maximum quantity recommendation in the processing table
Motor base is moving on the countertop	Rubber feet are not clean	Clean the rubber feet to ensure a good grip

Error code is shown on the Timer Display (E01, E02, E03, E04, E05)	E01 Overload protection	Turn the blender off, remove the container from the motor unit and check if the blade is blocked. Follow the recommended speed, max. filling capacity or mode in the processing table.
	E02/E03 The thermal protection is activated to protect the drive unit from overheating	Turn the blender off, unplug and wait at least 30 minutes before resuming operation. If the error code does not disappear contact Braun Customer Service
	E04/E05	Turn the blender off and on again. If the error code does not disappear contact Braun Customer Service

## For UK Only

### Guarantee Information

All Braun Household products carry a minimum guarantee period of two years. The rights and benefits under this guarantee are additional to your statutory rights which are not affected. **Please keep your receipt as this will form the basis of your guarantee.**

In the unlikely event of a breakdown you have access to professional help from our team simply by calling:  
0345 222 0458

For service in the Republic of Ireland please call: 012475471

Braun Household undertakes within the specified period to repair or replace any part of the appliance, free of charge (with the exception of any glass or porcelain-ware incorporated in the product) found to be defective provided that;

- We are promptly informed of the defect.
- The product is used and maintained in accordance with the User Instructions.
- The appliance has not been altered in any way or subjected to misuse or repair by a person other than an authorised service agent for Braun Household.

- No rights are given under this guarantee to a person acquiring the appliance second hand or for commercial or communal use.
- Any repaired or replaced appliance will be guaranteed on these terms for the unexpired portion of the guarantee.
- The need for repair has not been caused by insufficient aftercare or cleaning; or damage caused by the chemical or electrochemical effects of water.

Under no circumstances shall the application of this guarantee give rise to the complete replacement of the appliance or entitle the consumer to damages.

Braun Household, New Lane, Havant, Hampshire PO9 2NH  
[www.braunhousehold.co.uk](http://www.braunhousehold.co.uk)

Thank You for choosing Braun. We are confident that you will get excellent service from this product.

#### TO IMPROVE YOUR EXPERIENCE

Register now at  
[www.braunhousehold.co.uk](http://www.braunhousehold.co.uk)

By registering we may send you from time to time details on exclusive offers, promotions, recipes and inside tips.

## تعليمات الأمان قبل الاستخدام

يُرجى قراءة تعليمات الاستخدام بعناية وبشكل تام قبل استخدام الجهاز والاحتفاظ بها للرجوع إليها في المستقبل. أزل جميع مواد التغليف والملصقات وتخلص منها بشكل مناسب.



### تنبيه

- الشفرات حادة للغاية! لتجنب الإصابات، يُرجى التعامل مع الشفرات بحرص شديد.
- يجب توخي الحذر عند التعامل مع شفرات القطع الحادة، وتفريغ الوعاء أثناء التنظيف.
- يمكن استخدام هذا الجهاز بواسطة الأشخاص ذوي الإعاقات الجسدية أو القدرات النفسية أو العقلية المحدودة أو ممن لديهم خبرة قليلة ومعرفة محدودة، وذلك إذا تم إرشادهم أو تدريبهم على استخدام الجهاز بطريقة آمنة، وإذا كانوا على دراية بالمخاطر التي ينطوي عليها استخدام الجهاز.
- يجب ألا يعبث الأطفال بالجهاز.
- يجب ألا يستخدم الأطفال هذا الجهاز.
- يجب إبقاء الأطفال بعيداً عن الجهاز وعن سلك التيار الكهربائي الرئيسي الخاص به.
- إذا كان سلك التيار الكهربائي تالفاً، فيجب استبداله بواسطة جهة الصنع، أو وكيل الخدمة التابع لها، أو بواسطة شخص يتمتع بخبرات فنية ماثلة، وذلك بغرض تفادي أية مخاطر.
- يجب دائماً إيقاف تشغيل وفصل لجهاز عند تركه دون رقابة وقبل التركيب وحال التجميع والفك والتنظيف والتخزين.
- يجب توخي الحذر عند صب سائل ساخن في جهاز تحضير الطعام أو الخلاط، حيث أنه قد يندفع لخارج الجهاز نتيجة انبعاث البخار بشكل مفاجئ.
- يُحظر نهائيًا غمر الوحدة في الماء أو السوائل الأخرى.
- تنبيه: تأكد من وضع الغطاء بالكامل على الإبريق قبل البدء في العملية.
- قبل توصيل الجهاز بمأخذ، يجب التحقق من أن الجهد الكهربائي للتيار لديك يتوافق مع قيمة الجهد الكهربائي المطبوع على الجزء السفلي من الجهاز.
- تم تصميم هذا الجهاز للاستخدام المنزلي فقط ولأغراض تحضير الكميات المنزلية الطبيعية.

- لا تستخدم الجهاز لأي غرض آخر غير الغرض الموضح في دليل المستخدم. أي سوء استخدام قد يسبب إصابة محتملة.
- لا تستخدم أي جزء من هذا الجهاز داخل الميكروويف.
- يرجى تنظيف كل الأجزاء قبل أول استخدام أو على النحو المطلوب، مع اتباع الإرشادات الموجودة في قسم الرعاية والتنظيف.
- يجب تشغيل الخلاط دائماً في وجود الغطاء أو الحاجز في الوعاء المبين في التعليمات.
- يجب ألا تضع يدك أبداً في الوعاء أثناء وضعه على الوحدة الأساسية. إذا كان يجب ضغط الطعام إلى الأسفل، فاستخدم أداة مناسبة، على سبيل المثال الملعقة..
- هام: حافظ على جميع العبوات (أكياس البلاستيك، ورجوة البوليسترين) بعيداً عن تناول الأطفال.
- لتجنب أي خطر بسبب إعادة الضبط غير المقصود للقاطع الحراري، يجب عدم تزويد هذا الجهاز بجهاز فصل ووصل خارجي، مثل المؤقت، أو توصيله بدائرة يتم تشغيلها وإيقافها بانتظام بواسطة أداة مساعدة.
- لا تستخدم الجهاز والإبريق فارغ (من المكونات الصلبة أو السائلة مثلاً).
- لا تقم بتخزين الطعام أو السوائل في الإبريق.
- تجنب هز أو إسقاط الخلاط عندما يكون قيد التشغيل أو في أي وقت.
- لتجنب التلف، لا تملأ الحاويات ما بعد علامة أو مقياس „max“.

## (B) برامج الغذاء التلقائية وأوضاع القوام

- 1 أولاً حدد واحداً من 6 برامج طعام تلقائية (8) ثم حدد القوام الذي تريده
  - 2 (5) لتقديم التناسق المفضل لديك. بمجرد الضغط على (5 START)، يعرض المؤقت (7) إجمالي وقت الخلط ويتم العد التنازلي (B). يتوقف البرنامج تلقائياً عند انتهاء العد التنازلي. لإيقاف البرنامج قبل بدءه، اضغط على أي زر. للحصول على إرشادات معالجة مفصلة، راجع الجدول الأول، "I".
  - 3 شفرة PrecisionEdge
  - 4 لوحة توسط
  - 5 قرص iTextureControl + زر START/STOP
  - 6 مفتاح التشغيل/إيقاف التشغيل
  - 7 للمؤقت
  - 8 شاشة مضيئة تعمل باللمس
  - 9 قاعدة المحرك
  - 10 مخزن السلك (في الجانب الخلفي)
  - 11 الغطاء ويتضمن الحشية
  - 12 أداة الكبس
- Smoothie2Go مجموعة خلط تتكون من:
- 13 600 x2 مل زجاجات Smoothie2Go وتتضمن أغذية المشروبات
  - 14 شفرات Smoothie2Go وتتضمن الحشية
  - 15 محول Smoothie2Go

## الإيقاف المؤقت

لإيقاف البرنامج مؤقتاً، اضغط على (5 START/STOP). يبدأ المؤقت (7) والقرص (5) في التوقيت للإشارة إلى وضع الإيقاف المؤقت. لاستكمال البرنامج اضغط على START/STOP مرة أخرى.

## وظيفة,,الحساء الساخن"

عند استخدام برنامج soup + قوام smooth تصل الشفرات في الإبريق إلى سرعات عالية بما يكفي لجعل المكونات الباردة تسخن بالبخار في حوالي 6 دقائق.

تنبيه: لا تضيف مكونات ساخنة (أكثر من 25 درجة مئوية) عند استخدام هذه الوظيفة. عند تحضير الحساء بمكونات ساخنة مطبوخة مسبقاً، استخدم القوام medium/coarse.

## قبل أول استخدام

قم بتنظيف جميع الأجزاء قبل استخدام الخلاط لأول مرة - ارجع إلى قسم ,,العناية والتنظيف".

## (A) استخدام الإبريق

عند التشغيل (6) وتجميع أي حاوية (2/13)، يضيء MANUAL ويومض زر (5 START/STOP)، مشيراً إلى أن الجهاز جاهز للاستخدام. بمجرد إزالة غطاء المعايير (1)، يمكنك إضافة مكونات أو وسائل إضافية على السرعة المنخفضة (أ).

تنبيه:

- لا تحاول أبداً تشغيل الجهاز دون استخدام لوحة التوسط (4).
- كن حذراً عند خلط السوائل الساخنة في الإبريق باستخدام الوضع اليدوي. ابدأ الخلط على السرعة 1 لتجنب الحروق المحتملة بسبب تسرب البخار وتأثير السوائل الساخنة. أقصى كمية مسموح بها من المكونات السائلة الساخنة في الإبريق هي 1500 مل.
- قد تكون قاعد التعشيق ساخنة بعد التشغيل - فلا تلمسها.

## ((C) الوضع اليدوي

لتشغيل/إيقاف الخلط، اضغط على زر (5 START/STOP). المؤقت (7) يعد تصاعدياً (C). للحصول على إرشادات معالجة مفصلة، راجع الجدول الأول، "I".

## (D) وضع النبضات

يُمكن استخدام وضع النبضات لتفتيت قطع أكبر من الطعام أو للتحكم في قوام الطعام أثناء التقطيع. وضع النبضات على أي سرعة مرغوبة. تعتمد المدة على طول المدة التي تضغط فيها على زر (D START/STOP).

## (E) استخدام غطاء المعايير ذي الوظيفة المزدوجة

أثناء التشغيل، استخدم غطاء المعايير (1) لإضافة الزيت ببطء من خلال فتحة التنقيط لاستحلاب العصارات والمرقات (E.a) أو إضافة كميات صغيرة من السوائل بسهولة (E.b).

## (F) استخدام أداة الكبس

تساعد أداة الكبس على كبس المكونات غير المختلطة من جدار الإبريق لأسفل، وإدخال الخلطات السميكة في الشفرات أثناء الخلط. لن يلمس الملحق (12) الشفرة عند استخدامه من خلال فتحة غطاء المعايير (1) (F).



**ملحوظة:** يجب استخدامه عندما يكون الجزء الرئيسي من الغطاء في مكانه فقط.

## (G) الخلط مع زجاجة Smoothie2Go

**ملحوظة:** عند استخدام زجاجة Smoothie2Go يكون برنامجا smoothie و ice crusher متماثلين للاستخدام. يجب ألا يتم استخدام زجاجة Smoothie-2Go لخلط الأطعمة الساخنة أو السوائل الغازية. لتجنب التلف، لا تملأ الحاويات ما بعد علامة „max.“. عند تحضير مخفوقات البروتين أو المشروبات التي تحتوي على الكحول، لا تملأها أكثر من الحد الأقصى 400مل. للحصول على إرشادات معالجة مفصلة، راجع الجدول الثاني „II“.

## إيقاف التشغيل تلقائياً

الجهاز المُجمع مع الإبريق (2) يتوقف عن الخلط تلقائياً بعد 6 دقائق من وقت المعالجة في الوضع اليدوي ويتم تجميعه باستخدام زجاجة Smoothie2Go (13) بعد دقيقتين. لإعادة تشغيل العملية، اضغط على (START/STOP) (5).

## وضع الاستعداد

إذا لم يتم تحديد أي سرعة أو وضع، يدخل الجهاز في وضع الاستعداد تلقائياً بعد دقيقتين ويتم إيقاف تشغيل جميع مصابيح المؤشر، ويتم تعقيم المؤقت (7) فقط ويعرض „-:--:““. لإعادة تنشيط الخلاط اضغط على زر أو حرك القرص (5).

## حماية المحرك الحراري

الخلاط مزود بواقي حراري والذي يحمي المحرك من الحرارة الزائدة. إذا توقف تشغيل المحرك أثناء العملية، فافصل الخلاط واتركه يبرد لمدة 30 دقيقة قبل الاستمرار في الخلط.

## للحصول على أفضل النتائج

- إذا توقفت عملية الخلط أثناء الخلط، فقد لا يكون هناك ما يكفي من السائل للخلط بكفاءة. أضف المزيد من السوائل أو أدخل أداة الكيس وادفعا ببطء.
- لإعداد كميات صغيرة من الطعام، استخدم مستوى سرعة منخفض.
- عند تقطيع المكسرات والجبن واللحوم، نوصي بتشغيل البرنامج/النوام المختار مرتين لتحقيق النتائج المرغوبة.

- عند تقطيع الخضار ننصح بإضافة كمية قليلة من الماء لتحسين دوران الخلاط. بعد الانتهاء، قم بتصفية المكونات المقطعة.
- املاً الإبريق بالترتيب التالي: السوائل، السلع الجافة، الخضار الورقي، المكونات اللينة، المكونات الصلبة أو المجمدة، مكعبات الثلج. املاً المكونات بالترتيب السابق لكن بشكل معكوس مع زجاجة Smoothie2Go.
- إذا كان الخلط في الوضع اليدوي، فابدأ دائماً بالسرعة 1 و قم بزيادة السرعة ببطء إلى السرعة المرغوبة.
- عند تقطيع المكونات الصلبة (مثل البارميزان، أو الشوكولاتة، أو اللحوم)، قم بتقطيعها إلى قطع صغيرة (3 سم).

## (H) العناية والتنظيف

نوصي بتنظيف الإبريق باستخدام برنامج CLEAN وذلك من أجل إطالة عمره. سيتوقف البرنامج تلقائياً بمجرد اكتمال الدورة.

املاً الإبريق (2) حتى المنتصف بالماء، ثم أضف بضع قطرات من صابون غسيل الأطباق واتبع الخطوات الموضحة (ح). ينطبق نفس الإجراء مع زجاجة (13) Smoothie2Go.

للحصول على أفضل النتائج، قم بتشغيل برنامج CLEAN مباشرة بعد الاستخدام. تأكد من شطف الإبريق جيداً وتجفيفه في الهواء بعد الانتهاء من البرنامج.

### التنظيف الجيد

نوصي بإجراء تنظيف جيد للإبريق على أساس شهري باستخدام محلول الخل لإزالة بقايا الطعام أو البقع.

قم بإعداد محلول الخل في الإبريق: خفف 500 مل من الخل (5% حمض) في 500 مل من الماء (بنسبة 1:1) وابدأ برنامج CLEAN. أبقى الخليط في الإبريق لمدة 5 دقائق كحد أقصى. اشطف الإبريق جيداً بعد كل تنظيف جيد واتركه يجف في الهواء.

## الضمان وخدمة الصيانة

للحصول على معلومات مفصلة، انظر النشرة المنفصلة للضمان وخدمة الصيانة أو قم بزيارة [www.braunhousehold.com](http://www.braunhousehold.com).



يرجى عدم التخلص من المنتج ضمن المخلفات المنزلية عند نهاية فترة الصلاحية للاستخدام. يمكن أن يتم التخلص من أو في نقاط التجميع Braun الجهاز في مركز خدمات المناسبة التي توفرها دولتك.

المشكلة	السبب المحتمل	الحل
الخلاط لا يعمل	لا يوجد إمداد بالكهرباء	تحقق من المصهر/قاطع الدائرة في منزلك. إذا لم يجد أي شيء مما سبق نفعًا، فاتصل بخدمة عملاء Braun
	لم يتم توصيل أيًا من إبريق أو ملحق Smoot-hie2Go بشكل صحيح. المؤقت يعرض ثلاث شرطيات (- - -)	تحقق من الموضع الصحيح للملحق
السائل يتناثر من الإبريق	لم يتم تركيب الحشية بشكل صحيح، أو أنها مفكوكة أو حتى ممزقة	تأكد من أن الحشية مركبة بشكل صحيح
	غطاء الإبريق أو غطاء المعايير غير مغلقين بشكل صحيح	أغلق غطاء الإبريق وغطاء المعايير
	الإبريق مغطى بشكل مفرط	تبع توصية الكمية القصوى في جدول المعالجة
قاعدة المحرك تتحرك على سطح العمل	الأرجل المطاطية ليست نظيفة	نظف القدمين المطاطيتين لضمان ثبات جيد
يظهر رمز الخطأ على شاشة المؤقت (E01 ، E02 ، E03 ، E04 ، E05)	E01 حماية من زيادة الحمولة	قم بإيقاف تشغيل الخلاط، وقم بإزالة الحاوية من قاعدة المحرك وتحقق مما إذا كانت الشفرة عالقة. اتبع السرعة الموصى بها، والحد الأقصى لسعة التعبئة، أو الوضع في جدول المعالجة
	E02/E03 يتم تنشيط الحماية الحرارية لحماية وحدة المحرك من السخونة الزائدة	أوقف تشغيل الخلاط، وافصله عن الكهرباء وانتظر 30 دقيقة على الأقل قبل استئناف العملية. إذا لم يختفِ رمز الخطأ، فاتصل بخدمة عملاء Braun
	E04, E05	قم بإيقاف تشغيل الخلاط ثم قم بتشغيله مرة أخرى. إذا لم يختفِ رمز الخطأ، فاتصل بخدمة عملاء Braun



